

**LÍNGUA PORTUGUESA**

01. Leia o texto a seguir, de autoria do poeta Manuel Bandeira, intitulado “Momento num café”:

1. Quando o enterro passou
2. Os homens que se achavam no café
3. Tiraram o chapéu maquinalmente
4. Saudavam o morto distraídos
5. Estavam todos voltados para a vida
6. Absortos na vida
7. Confiantes da vida.
8. Um no entanto se descobriu num gesto largo e demorado
9. Olhando o esquite longamente
10. Este sabia que a vida é uma agitação feroz e sem finalidade
11. Que a vida é traição
12. E saudava a matéria que passava
13. Liberta para sempre da alma extinta.

Sobre o texto afirma-se:

- I. Uma ideia constante do poema é a de que as pessoas vivem sem se preocupar com a morte.
- II. O termo “descobriu” (verso 8) é ambíguo, pois tanto significa tirar o chapéu quanto afligir-se quanto à presença da morte.
- III. O vocábulo “esquite” (verso 9) é sinônimo de “enterro” (verso 1).
- IV. O poema tem uma conotação materialista, pelo que se deduz da leitura dos dois últimos versos.
- V. O fato de os homens estarem num café sugere que a alegria e a diversão são mais importantes que a morte.

Assinale a alternativa correta:

- a) Somente as afirmativas I, II e IV estão corretas.
- b) Somente as afirmativas I, III e V estão corretas.
- c) Somente as afirmativas I, IV e V estão corretas.
- d) Somente as afirmativas II, III e IV estão corretas.
- e) Somente as afirmativas II, III e V estão corretas.

02. Leia agora o início da letra da canção “O Quereres”, de Caetano Veloso:

Onde queres revólver, sou coqueiro  
 E onde queres dinheiro, sou paixão  
 Onde queres descanso, sou desejo  
 E onde sou só desejo, queres não  
 E onde não queres nada, nada falta  
 E onde voas bem alto, eu sou o chão  
 E onde pisas o chão, minha alma salta  
 E ganha liberdade na amplidão

Assinale a alternativa da qual consta a figura de linguagem predominante nos versos:

- a) Metonímia
- b) Antítese
- c) Eufemismo
- d) Hipérbole
- e) Prosopopeia

03. Numa frase como “Cerca de 20% da população brasileira se absteve de votar no último pleito”:

- a) a omissão de “cerca de” obrigaria a forma verbal a ir para o plural.
- b) a ação verbal não é atribuída a nenhum sujeito.

- c) a expressão “cerca de” apresenta uma quantidade precisamente determinada.
- d) haveria uma outra possibilidade de concordância verbal.
- e) a forma verbal concorda com o percentual expresso.

04. Assinale a alternativa em que **NÃO** está correto o emprego do a acentuado (crase):

- a) Sem desrespeito algum, comparo a estrutura das escolas de samba à das procissões.
- b) Milton Hatoum escreveu seu primeiro romance à Marcel Proust, autor exponencial do gênero memorialístico.
- c) Quando o time fez o gol, todos os seus torcedores se levantam à uma, num verdadeiro desvario.
- d) Este consultório jurídico só funciona de segunda à sexta-feira, no horário comercial.
- e) Dedico meu sucesso àqueles amigos que sempre me apoiaram e acreditaram no meu talento.

05. Leia as frases a seguir:

- I. Já li o livro que comprei ontem, no lançamento.
- II. A verdade é que não se lê mais como antigamente.
- III. Sou eu que pago as prestações do imóvel.

Assinale a alternativa **CORRETA** em relação à função sintática dos vocábulos “que” e “se” (postos em destaque), na ordem em que aparecem:

- a) Objeto direto, índice de indeterminação do sujeito, sujeito.
- b) Objeto direto, pronome apassivador, objeto direto.
- c) Sujeito, pronome apassivador, objeto direto.
- d) Sujeito, índice de indeterminação do sujeito, sujeito.
- e) Sujeito, pronome reflexivo, objeto direto.

06. A formação de palavras é um processo bastante utilizado na língua portuguesa. Na frase “A polícia conseguiu a quebra do sigilo bancário do assassino”, a palavra em destaque se classifica, quanto à formação, como:

- a) um hibridismo.
- b) de derivação imprópria.
- c) de derivação regressiva.
- d) de derivação parassintética.
- e) de composição por justaposição.

**LITERATURA**

07. Sobre as escritoras que alcançaram visibilidade na Literatura Brasileira a partir do Modernismo, assinale a alternativa **CORRETA**:

- a) Francisca Júlia é uma das poucas poetisas aclamadas pela impassibilidade nas apresentações da Semana de Arte Moderna.
- b) A Literatura Brasileira de escrita feminina tem seu destaque em *Grande Sertão Veredas*.
- c) Cecília Meireles notabilizou-se com o *Romanceiro da Inconfidência*, cujo herói é Tiradentes.
- d) Os poemas de Clarice Lispector manifestam a loucura da paixão feminina.
- e) Francisca Júlia, Cecília Meireles, Clarice Lispector e Lygia Fagundes Telles foram as únicas mulheres com escrita de qualidade e por isso se configuram na história da Literatura brasileira.

08. Sobre Lygia Fagundes Telles:

- I. Seus romances e seus contos retratam os conflitos do cotidiano urbano, em geral a partir do ponto de vista feminino.
- II. Escreveu *Porão e Sobrado*, *Praia Viva*, *O Cacto Vermelho*, *Ciranda de Pedra*, *Estórias do Desencontro*, *Verão no Aquário*, dentre outros.
- III. Sua prosa está carregada das características que assinalam o período pós-45 e afina-se com o ambiente cultural da época, quando o existencialismo dava a tônica.

Assinale a alternativa correta:

- a) Somente a afirmativa I está correta.
- b) Somente as afirmativas I e II estão corretas.
- c) Somente as afirmativas I e III estão corretas.
- d) Somente a afirmativa III está correta.
- e) Todas as afirmativas estão corretas.

As questões 09 a 12 se referem à leitura do livro *As Meninas*, de Lygia Fagundes Telles.

09. Analise o quadro a seguir:

PERSONAGENS	CARACTERÍSTICAS	FALA DAS PERSONAGENS
I. Ana Clara	( ) destaca-se pela beleza, usa drogas e namora um traficante.	( ) — ah, M.N. por que não me dá um emprego de enfermeira no seu hospital? Recebeu o bilhete? E não vai responder?
II. Lorena	( ) filha de baiana com um alemão ex-nazista, tem planos de sair clandestina do país para a Argélia.	( ) — Vou embarcar na maior discríção, até meu casaco é preto, mãezinha me deu um casaco fabuloso, diz que transou com ele pela Europa um <i>cache-misère</i> , explicou. Não é genial?
III. Lia	( ) virgem, estudante de Direito, idealiza vida com um certo homem mais velho, já médico e casado.	( ) Veio Deus e ficou no meu peito, bem aqui, bem aqui. Saiu voando, o passarinho era Deus. Ele veio e então.

Ao relacionar a primeira coluna, PERSONAGENS, com as colunas CARACTERÍSTICAS e FALA DAS PERSONAGENS, lidas de cima para baixo, assinale a alternativa CORRETA sobre os preenchimentos das colunas CARACTERÍSTICAS e FALA DAS PERSONAGENS, respectivamente:

- a) I – II – III e I – III – II
- b) I – III – II e II – III – I
- c) I – III – II e I – II – III
- d) II – III – I e I – II – III
- e) III – I – II e I – III – II

10. Queriam tanto ver a filha recebendo o diploma. Noivando. Noivado na sala e casamento na igreja, com vestido de abajur. Arroz na despedida. Os netos

se multiplicando, embolados na mesma casa, casa enorme, tinha tanto quarto, não tinha? "Aqui também chegou a praga dos apartamentos, escreveu o pai na última carta. Nosso bairro está sendo invadido mas resistiremos. Quando você chegar e encontrar uma única casa em toda a cidade, pode entrar que é a nossa." (TELLES, Lygia, 1973, p. 23)

A partir da leitura do trecho acima tem-se as afirmativas:

- I. As palavras de Lorena remetem à saudade do pai e da mãe, que a esperam após a formatura.
- II. Os planos de Lia vão de encontro aos sonhos dos seus pais.
- III. O trecho testemunha as mudanças urbanas que aconteciam em todo o país.

Assinale a alternativa correta:

- a) Somente as afirmativas I e II estão corretas.
- b) Somente a afirmativa II está correta.
- c) Somente as afirmativas II e III estão corretas.
- d) Somente a afirmativa III está correta.
- e) Todas as afirmativas estão corretas.

11. Analise as afirmativas a seguir:

( ) O livro *As Meninas*, em determinados trechos, oferece dificuldade para definir com precisão a voz narrativa ou o tipo de narração, uma vez que o texto deixa em aberto mais de uma possibilidade.

( ) "Calar assim é fácil mas se um dia eu for provada? Que isso não aconteça porque não resisto, um pouco que me apertem o dedinho e já vou falando. Sou da família dos delicados". Neste trecho a personagem reflete sobre as torturas comuns ao contexto da Ditadura Militar.

( ) "Max despejou uísque no copo. Sacudiu-o e o depósito de poeira esbranquiçada ameaçou subir.

– Algodãozinho? Doutor Algodãozinho?  
Aperta o copo na mão".

Um dos temas presentes no romance é o uso de drogas, denunciando a decadência da jovem personagem.

( ) O romance conta uma história de mulheres, descortinando o universo feminino, não abordando o fazer comum das mulheres da época, mas buscando o comum das militantes políticas, das burguesinhas e das sonhadoras frustradas que encontram refúgio paliativo no vício.

( ) *As Meninas* é um romance panfletário que faz apologia ao feminismo e ao antimilitarismo, construindo, por meio das personagens, possibilidades de libertação ampla para as mulheres, representadas pelas três estudantes, pelas freiras, pelas tias e pelas mães.

Assinale a alternativa que apresenta a numeração em sequência CORRETA de verdadeiro (V) e falso (F), de cima para baixo.

- a) V–V–V–F–F
- b) V–V–V–V–F
- c) V–V–F–V–V
- d) F–V–F–V–V
- e) F–V–V–F–F

12. Assinale o item que completa a assertiva:

O romance *As Meninas* se insere no contexto \_\_\_\_\_:

- a) da Revolução de 1930.
- b) da Revolta dos Alfaiates.
- c) da Revolta da Armada.
- d) do Governo Militar iniciado em 1964.
- e) do Movimento Caras Pintadas de 1992.

**LÍNGUA ESTRANGEIRA - INGLÊS**

As questões 13 a 14 se referem à tirinha a seguir:



Courtesy of the Charles M. Schulz Museum and Research Center, Santa Rosa, California  
Acessado em 11 de setembro de 2018

13. Qual o motivo da tristeza de Charlie Brown (o garoto que está falando no primeiro quadrinho)?

- a) A menina ruiva não quis ir nadar com ele.
- b) A menina ruiva não se despediu dele.
- c) O Linus quer se despedir da menina ruiva.
- d) A menina ruiva está se mudando.
- e) O amigo dele (Linus) não conheceu a menina ruiva.

14. A expressão “too late”, no terceiro quadrinho, significa:

- a) um pouco tarde
- b) muito cedo
- c) cedo demais
- d) na hora certa
- e) tarde demais

Leia o texto a seguir, extraído da internet, antes de responder as questões de 15 a 18:

WASHINGTON — President Trump paid tribute on Tuesday to the airline passengers and crew members who stormed the cockpit of a hijacked plane and thwarted terrorists in the skies over Pennsylvania on Sept. 11, 2001, vowing to follow their example by standing up to evil in the world. In his first trip to Shanksville, Pa., as president, Mr. Trump led a ceremony marking the 17th anniversary of the terrorist attacks by honoring the heroes who brought down United Airlines Flight 93 into an unpopulated field rather than allow it to be used as a weapon against the nation’s capital. “We remember the moment when America fought back,” Mr. Trump said in a televised address at the Flight 93 National Memorial at the site of

the crash, which killed 40 passengers and crew members. Referring to those on board who rose up that day in an effort to take back the plane, he said, “They boarded the planes as strangers and they entered eternity linked together as true heroes.” Ceremonies were also held on Tuesday in New York, where two hijacked planes slammed into the twin towers of the World Trade Center, and at the Pentagon, where another plane was used to attack the headquarters of the American military. Vice President Mike Pence and Defense Secretary Jim Mattis led the commemoration at the Pentagon. In New York, police officers gathered at the Midtown North Precinct where flags were lowered to half-staff and names were read of colleagues who were lost rushing into buildings trying to save lives. “Never miss a chance to let those held dearest know your love for them,” the precinct said on its Twitter feed, using a heart symbol for the word love. Mr. Trump was at Trump Tower on the day of the attack, not far from the World Trade Center. He famously claimed during his presidential campaign that “thousands and thousands of people were cheering” in Muslim communities in Jersey City, N.J., when the World Trade Center collapsed, an assertion that has been widely **debunked**. As he traveled to Pennsylvania on Tuesday, Mr. Trump offered praise for Rudolph W. Giuliani, who was the mayor of New York on the day of attacks and now serves as his personal attorney. “Rudy Giuliani did a GREAT job as Mayor of NYC during the period of September 11th,” Mr. Trump wrote on Twitter. “His leadership, bravery and skill must never be forgotten. Rudy is a TRUE WARRIOR!” Mr. Trump made no mention of former President George W. Bush or other political leaders from that day.

By Peter Baker, Sept. 11, 2018

15. O que levou o Presidente Trump a homenagear os tripulantes e passageiros do voo 93 da United Airlines?

- a) Eles se salvaram ao aterrissar o avião em uma área despovoada.
- b) Eles deixaram que o avião seguisse para Nova Iorque.
- c) Eles desviaram a rota do avião para outro país.
- d) Eles conseguiram dominar os terroristas que estavam a bordo e os pilotos pousaram o avião.
- e) Eles preferiram derrubar o avião em que estavam, em uma área despovoada da cidade, ao invés de permitir que este fosse usado como arma contra a capital do país.

16. O que aconteceu em Nova Iorque no dia 11 de setembro de 2001?

- a) Os sequestradores derrubaram as torres gêmeas com explosivos.
- b) O Pentágono foi atacado por dois aviões sequestrados.
- c) Aviões-caça tiveram que derrubar os dois aviões para evitar uma tragédia.
- d) As Torres Gêmeas foram derrubadas por dois aviões sequestrados.
- e) 40 pessoas morreram na queda de dois aviões sequestrados.

17. A palavra “debunked”, assinalada em negrito no texto, pode ser traduzida por:
- a) confirmada
  - b) apoiada
  - c) popularizada
  - d) propagada
  - e) desmascarada
18. Qual o símbolo usado por Trump no Twitter para simbolizar o amor?
- a) Um avião
  - b) Um coração
  - c) Uma pomba branca
  - d) Duas mãos em prece
  - e) Pessoas abraçadas

### LÍNGUA ESTRANGEIRA - ESPANHOL

Leia o texto a seguir e responda às questões de 13 a 18

#### Fueron rescatados los 12 niños y su profesor atrapados en una cueva de Tailandia

Todos permanecerán al menos una semana en el hospital provincial de Chiang Rai bajo observación.

Equipos de rescate evacuaron a los últimos cuatro niños y a su tutor atrapados en una cueva del norte de Tailandia, con lo que han sido rescatadas las 13 personas enclaustradas en la gruta, según informó la Marina tailandesa.

Los doce “jabalíes” (como se conoce a los chicos) y su entrenador están a salvo, apuntó la Marina en un mensaje publicado en Facebook.

Los 13 permanecerán al menos una semana en el hospital provincial de Chiang Rai para someterse a un completo chequeo médico.

Al igual que en operativos previos, los niños salieron de manera escalonada, según contó el canal Springs News.

El contingente internacional de buzos rescatistas volvió a entrar esta mañana en la cavidad rocosa con el objetivo de regresar con las cinco personas que entonces seguían atrapadas, explicó Narongsak Ossottanakorn, porta voz del operativo.

El oficial indicó que otras 4 personas, un doctor y 3 miembros de la Marina, también abandonaron la gruta tras permanecer días en tareas de asistencia médica y psicológica para el grupo de niños.

Esta tercera operación resultó más lenta que las realizadas la víspera y el domingo debido al mayor número de personas evacuadas y las lluvias que habían azotado la región en las últimas horas. Los miembros de salvamento, junto a los niños, superaron un complejo de laberínticas galerías parcialmente inundadas y con desniveles y visibilidad nula para alcanzar la boca de la cueva.

El grupo quedó atrapado en la gruta el 23 de junio y fue hallado el día 2 de julio tras nueve jornadas de intensa búsqueda. Desde su localización los miembros del equipo de salvamento ayudaron a las víctimas a recuperar las fuerzas y les impartieron un curso acelerado para usar los equipos de submarinismo.

La dificultad de la operación quedó patente con la muerte el jueves de un voluntario y antiguo miembro de los

grupos de élite de la marina al quedarse sin oxígeno durante una misión subacuática.

Los doce escolares, de entre 11 y 16 años, y su tutor, de 26, se internaron en la gruta tras un entrenamiento de fútbol, cuando una súbita tormenta comenzó a inundar la cavidad y les cortó la salida.

Adaptado de [http:// www.chvnoticias.cl](http://www.chvnoticias.cl). Acceso em: ago. 18

13. No fragmento “[...] en el hospital provincial de Chiang Rai **bajo observación**.”, presente no título do texto, a palavra destacada pode ser traduzida ao português por:
- a) baixo
  - b) sobre
  - c) abaixo
  - d) a baixo
  - e) sob
14. No fragmento “Esta tercera operación resultó más lenta que **las** realizadas la víspera [...]”, a palavra destacada substitui qual ideia a seguir?
- a) operações dos doutores
  - b) operações de resgates
  - c) ações dos marinheiros
  - d) equipes de operação
  - e) operações dos tailandeses
15. Um dos motivos pelos quais as missões demoraram em resgatar os tailandeses foi por conta:
- a) da morte de um voluntário.
  - b) do mau tempo dentro da gruta.
  - c) da jornada intensa de busca.
  - d) da presença da forte chuva no local.
  - e) da inundação no local onde estavam.
16. No fragmento “[...] fue **hallado** el día 2 de julio **tras** nueve jornadas de intensa búsqueda.”, as palavras destacadas podem ser traduzidas ao português como:
- a) achado – trás
  - b) encontrado – traz
  - c) habilitado – após
  - d) achado – traz
  - e) encontrado – após
17. No penúltimo parágrafo, o trecho “[...] la muerte **el jueves** de un voluntario [...]”, o termo em destaque pode ser traduzido por:
- a) na segunda-feira
  - b) na terça-feira
  - c) na quarta-feira
  - d) na quinta-feira
  - e) na sexta-feira
18. Sobre as operações de resgate, pode-se inferir que:
- a) não houve vítimas fatais.
  - b) as galerias da gruta estavam totalmente inundadas.
  - c) os resgatados entraram na gruta para treinar futebol.
  - d) os tailandeses não tiveram ajuda de profissionais da saúde.
  - e) em todas as missões, no total, foram resgatadas 18 pessoas.

**LÍNGUA ESTRANGEIRA - FRANCÊS**

O texto a seguir destacado é trecho de uma «comptine», um gênero apreciado pelas crianças:

*Il était un petit navire.  
Il était un petit navire,  
Qui n'avait ja ja jamais navigué  
Qui n'avait ja ja jamais navigué oh é oh é!  
Oh é oh é, matelot,  
Matelot navigue sur le flot!*

13. Assinale a alternativa que contém o termo correspondente a esse gênero:

- Poema infantil
- Cantiga de roda
- Parlenda
- Trava-língua
- Marchinha de carnaval

14. Sobre os termos «qui» e «jamais», pode-se afirmar que se tratam de:

- pronome relativo e advérbio de negação
- conjunção subordinada e conjunção coordenada
- preposição e conjunção coordenada
- sujeito composto e advérbio de tempo
- sujeito indeterminado e advérbio de lugar

Leia o texto a seguir e responda às questões 15 a 17:

***Un gigantesque incendie ravage le Musée National de Rio de Janeiro***

*D'origine encore inconnue, l'incendie a débuté dimanche soir et n'est toujours pas maîtrisé. Aucune victime n'a été signalée jusqu'à présent. Créé en 1818, le Musée National compte parmi les plus anciens et les plus prestigieux d'Amérique. « Une grande partie d'archives ont été détruites. 200 ans d'histoire ont disparu » selon la direction du musée.*

Fonte: <https://www.bfmtv.com/mediaplayer/video/un-gigantesque-incendie-ravage-le-musee-national-de-rio-de-janeiro-1098737.html>

15. Sobre as causas do incêndio, é possível afirmar que:

- Tudo começou com a explosão de uma bomba em protesto contra a negligência dos governantes.
- Uma parte dos arquivos se incendiou espontaneamente.
- Houve um curto circuito em uma das salas.
- Ativistas políticos tocaram fogo em arquivos de 200 anos de história.
- Não foram identificadas as causas até o momento da publicação da notícia.

16. No momento da publicação da notícia:

- o incêndio já havia cessado
- o incêndio não tinha sido controlado
- acervos de 200 anos de história haviam sido salvos das chamas
- foram contabilizadas muitas vítimas
- não houve qualquer prejuízo, pois o museu já vinha mesmo se deteriorando

17. Em relação ao Museu Nacional do Rio de Janeiro, pode-se afirmar que:

- era um pequeno museu em plena decadência.
- era um museu de apenas 200 anos, portanto, pouco importante, se comparado a outros mais antigos.
- estava entre os três primeiros museus mais importantes do mundo.
- constava entre os mais antigos e prestigiados museus do mundo.
- não tinha a menor importância, pois seu acervo datava apenas de 200 anos.

18. Assinale a alternativa que explica a estrutura da oração “n'est toujours pas maîtrisé”:

- A palavra “toujours” é um adjunto adverbial de negação.
- A forma do particípio passado “maîtrisé” está flexionada para concordar com o substantivo feminino ao qual ela se relaciona.
- O acento agudo sobre a última vogal da palavra “maîtrisé” indica que a pronúncia é aberta, por isso, é átona.
- A palavra “est” tem o mesmo sentido que “leste”, um ponto cardeal.
- O advérbio de tempo da frase negativa coloca-se entre as partículas de negação “ne...pas”

**HISTÓRIA**

19. Leia atentamente o texto a seguir:

“A ascensão da direita radical após a Primeira Guerra Mundial foi sem dúvida uma resposta ao perigo, na verdade à realidade, da revolução social e do poder operário em geral, e à Revolução de Outubro e ao leninismo em particular. Sem esses, não teria havido fascismo algum, pois embora os demagógicos ultradireitistas tivessem sido politicamente barulhentos e agressivos em vários países europeus desde o fim do século XIX, quase sempre haviam sido mantidos sob controle antes de 1914. Sob esse aspecto, os apoletas do fascismo provavelmente tem razão quando afirmam que Lênin engendrou Mussolini e Hitler. Contudo, é inteiramente ilegítimo desculpar o barbarismo fascista alegando que ele foi inspirado pelas supostas barbaridades anteriores da Revolução Russa (...) ... Duas importantes restrições devem ser feitas à tese de que a reação direitista foi essencialmente uma resposta à esquerda revolucionária. Primeiro, subestima o impacto da Primeira Guerra Mundial sobre importante camada de soldados e jovens nacionalistas em grande parte de classe média e média baixa (...) A segunda restrição é que a reação da direita respondeu não ao bolchevismo como tal, mas a todos os movimentos que ameaçavam a ordem existente da sociedade ou podiam ser culpados pelo seu colapso, especialmente a classe operária organizada.”

(HOBSBAWN, Eric. Era dos Extremos: o breve século XX: 1914-1991. SP: Cia das Letras, 1995. Pags. 127/8)

Assinale a alternativa correta:

- a) Para o autor, não se pode explicar a ascensão da ultradireita na Europa através de um fator único, ou seja, a emergência do Estado socialista russo. Mas deve-se levar em conta um conjunto de contradições que se apresentava na sociedade liberal europeia daquele momento.
- b) O autor argumenta que, embora não se possa explicar os acontecimentos históricos através de um fator único, no caso da ascensão da ultradireita na Europa foi a emergência do Estado socialista russo, através da Revolução de Outubro o fator principal, senão único que favoreceu a ascensão do fascismo na Itália.
- c) Pela leitura do texto, é possível perceber que Fascismo e Nazismo foram movimentos radicalmente diferentes. O primeiro era um movimento de ultradireita da Itália que visava preservar a ordem e as instituições da sociedade liberal e o segundo, um movimento de ultraesquerda que desejava a destruição de tais instituições e a implementação de um Estado Comunista na Alemanha.
- d) Pela leitura do texto, é possível perceber que Fascismo e Nazismo são movimentos idênticos de ultraesquerda, que desejavam a destruição da sociedade liberal e a implementação de um estado Comunista na Itália e na Alemanha, respectivamente.
- e) O regime fascista emergiu na Itália após a 2ª Guerra Mundial, conseguindo promover a recuperação econômica da Itália, criando um sindicalismo combativo que angariou, através de muitas greves, uma série de direitos à classe trabalhadora italiana que serviram de modelo para o restante do mundo ocidental.

20. “A URSS controlava uma parte do globo, ou sobre ela exercia predominante influência – a Zona ocupada pelo exército vermelho e/ou outras forças armadas comunistas no término da guerra – e não tentava ampliá-la com o uso de força militar. Os EUA exerciam controle e predominância sobre o resto do mundo capitalista, além do hemisfério norte e oceanos, assumindo o que restava da velha hegemonia imperial das antigas potências coloniais. Em troca, não intervinha na zona aceita de hegemonia soviética”.

(HOBSBAWN, Eric. Era dos Extremos: o breve século XX: 1914-1991. SP: Cia das Letras, 1995. p. 224).

Do que se trata o excerto acima?

- a) Da Guerra do Golfo  
b) Da Guerra Fria  
c) Da Revolução Cubana  
d) Do Macarthismo  
e) Dos Acordos de Washington
21. No Brasil, em setembro de 1937, após a divulgação de um falso plano de insurreição comunista (Plano Cohen), Getúlio Vargas fecha o Congresso Nacional e impõe uma nova Constituição, inaugurando assim o Estado Novo. Sobre esse período, é **INCORRETO** afirmar que:

- a) a Constituição de 1937 foi redigida pelo jurista Francisco Campos, ministro da Justiça de Vargas, tendo sido inspirada nas constituições fascistas da Itália e da Polônia e, por isso, foi apelidada de “Polaca”. Entretanto, não é correto considerar o Estado Novo como um regime fascista, mas sim uma ditadura inspirada no fascismo europeu.
- b) a Constituição de 1937 tinha como características fundamentais: a centralização da política, fortalecendo o poder do presidente; a extinção do legislativo; a indicação de governadores (interventores) dos estados pelo presidente; legislação trabalhista.
- c) a Constituição de 1937 foi elaborada por uma Assembleia Constituinte convocada, às pressas, por Getúlio Vargas e composta por um seleto grupo de juristas brasileiros e estrangeiros que, liderados por Francisco Campos, Ministro da Justiça de Vargas, contou ainda com a importante participação de um conhecido jurista polonês, Raphael Lemkin, que apelidou a nova Constituição de “Polaca”.
- d) o Departamento de Imprensa e Propaganda (DIP) foi criado com o objetivo de fortalecer a ditadura varguista. Por um lado, enaltecia a figura do presidente através de ampla propaganda de seus atos e, por outro lado, controlava os meios de comunicação de massa, realizando violentas censuras e promovendo eventos culturais que valorizassem a figura de Vargas.
- e) no Estado Novo, Vargas investiu pesadamente em industrialização, criando grandes indústrias estatais como, por exemplo, a Companhia Siderúrgica Nacional e a Companhia Vale do Rio Doce. Dessa forma, pode-se afirmar que a Era Vargas caracterizou-se por uma modernização conservadora.

22. À medida que a década de 1980 passava para a de 1990, foi ficando evidente que a crise mundial não era geral apenas no sentido econômico, mas também político. O colapso dos regimes comunistas entre Lúria e Vladostok não apenas produziu uma enorme zona de incerteza política, instabilidade, caos e guerra civil, como também destruiu o sistema internacional que dera estabilidade às relações internacionais durante cerca de quarenta anos.

(HOBSBAWN, Eric. Era dos Extremos: o breve século XX: 1914-1991. SP: Cia das Letras, 1995. Pags. 19/20).

O autor avalia a queda dos regimes comunistas do leste europeu dentro de um contexto de crise global que se desdobra no mundo contemporâneo. Essa crise global:

- a) cria uma polarização política diferente entre a Europa e os EUA, baseada em seus antagonismos.
- b) favorece a emergência de novas nações, levando à eclosão de conflitos étnicos e religiosos.
- c) dificulta o desenvolvimento de tecnologias capazes de produzir armas químicas, biológicas e atômicas.
- d) possibilita o desenvolvimento industrial da Rússia, já que a queda do comunismo libera capitais.
- e) elimina os conflitos políticos e econômicos que ameaçavam a hegemonia dos EUA.

23. “O plano econômico, apelidado de ‘milagre brasileiro’, além de enriquecer ainda mais a burguesia - grande novidade! -, propiciou a expansão da classe média e elevou os padrões de consumo de muitas famílias: eletrodomésticos, um carro, segundo carro, financiamentos da casa própria pelo Banco Nacional da Habitação, BNH. Mas, principalmente, o começo dos anos 70 marca o início da era da televisão no Brasil. Ocorre a consolidação da Rede Globo, vista com grande simpatia pelos militares. Surgem a televisão colorida que as famílias compravam a prestação para ver o Fantástico, primeiro programa gravado em cores, e o videoteipe, que possibilitou a unificação da programação”.

(KEHL, Maria Rita. As duas décadas dos anos 70. In: Anos 70: trajetórias. São Paulo: Iluminuras, 2006, p.32).

Ao fazer um balanço sobre a década de 1970 no Brasil, Maria Rita Kehl destaca:

- o aumento do consumo de bens de primeira necessidade e o populismo dos governos militares.
  - o surgimento da indústria automobilística, as eleições no período militar e a forte repressão à oposição.
  - o crescimento das desigualdades sociais, o avanço da cultura de massa e o autoritarismo político.
  - a superação da hiperinflação e o processo de democratização do país.
  - o declínio do regime militar, aumento da prática esportiva no país e o surgimento do sonho da casa própria.
24. “Num grande número de países e regiões do mundo, a década de 60 se caracterizou pela elaboração de novas formas de expressão política e novos movimentos sociais. Os protagonistas desses movimentos eram diversos, mas tinham um traço comum e inicialmente surpreendente para muitos: provenientes de grupos sociais diferentes dos que povoavam os movimentos operário, socialista ou comunista da ‘Velha Esquerda’, eles tinham também interesses e reivindicações muito diferentes de movimentos revolucionários anteriores. Fossem jovens alemães lutando contra aspectos do passado fascista do seu país, estudantes franceses em revolta contra aspectos autoritários das universidades francesas ou jovens norte-americanos contrários à guerra do Vietnã, essas pessoas possuíam uma visão de transformação social total, mas muito diferente daquela centrada na tomada do poder do Estado ou na apropriação dos meios de produção pelo proletariado industrial, através da ação de partidos políticos agindo em nome dos outros. Poderia se tratar da ‘última grande utopia’, como muitos afirmam, mas destacavam-se por uma visão da transformação que, em lugar de subjugar o indivíduo à coletividade (como acontecia brutalmente nos países sob regime estalinista), partia da transformação do indivíduo e das relações sociais cotidianas para sonhar e estabelecer novas formas

de organização coletiva anti-hierárquicas e antiburocráticas.”

ADELMAN, Miriam; *A Voz e a Escuta: Encontros e desencontros entre a teoria feminista e a sociologia contemporânea*. São Paulo: Blucher, 2016. p.39/40).

O texto de Miriam Adelman aborda a atmosfera de mudanças vivenciada pelos movimentos sociais nos anos de 1960, que agrupavam novos personagens, novas demandas, novas formas de se colocarem na sociedade. Dentre tantos movimentos e personagens, o Maio de 1968 na França se configurou como um importante movimento que simbolizou a insatisfação desse grupo social. Sobre este movimento, é **INCORRETO** afirmar que:

- os estudantes franceses tinham tradição de luta, inclusive haviam se posicionado recentemente a favor da retirada da França da Argélia.
- inaugurava um novo estilo de ação e manifestação fora de partidos e sindicatos, recusando a tutela política.
- os estudantes franceses tinham uma pauta de reivindicações bastante concretas, das quais conquistaram boa parte. Destaca-se a eliminação do pagamento de taxas nas universidades públicas francesas.
- vários artistas aderiram ao movimento que interrompeu o festival de cinema de Cannes e ocupou o tradicional Teatro Odéon.
- o movimento, naquele momento, tratava mais de negar os valores e a ordem estabelecida do que propor alternativas concretas a elas.

## GEOGRAFIA

25. Analise as seguintes afirmativas sobre o Estatuto da Cidade:

- O Estatuto da Cidade é uma tentativa de democratizar a gestão das cidades brasileiras através de instrumentos de gestão, dentre os quais podemos destacar o Plano Diretor, obrigatório para toda a cidade com mais de vinte mil habitantes ou aglomerados urbanos.
- O principal objetivo do Estatuto da Cidade é determinar diretrizes para orientar o crescimento urbano, o uso e a ocupação do solo de maneira a criar uma sociedade mais justa e sustentável.
- O Estatuto da Cidade estabelece a gestão democrática, garantindo a participação da população urbana em todas as decisões de interesse público.
- O Estatuto da Cidade não garante a integração entre as atividades urbanas e rurais, tendo em vista o desenvolvimento econômico do Município, que não tem nada a ver com sua área de influência.

Assinale a alternativa correta:

- Somente as afirmativas I e II estão corretas.
- Somente as afirmativas I, II e III estão corretas.
- Somente as afirmativas I, II e IV estão corretas.
- Somente as afirmativas II, III e IV estão corretas.
- Somente as afirmativas III e IV estão corretas.

26. “As pessoas não dão valor ao lixo produzido e poucas reconhecem o trabalho dos catadores que levam resíduos para serem reciclados.”

MAGALHÃES, Beatriz (2013)

A partir da leitura do texto, é **CORRETO** afirmar que:

- A reciclagem é, em sua maior parte, resultado da atividade de catadores (autônomos ou organizados em cooperativas) e não consequência de um comprometimento mais profundo e generalizado da população e das autoridades com o processo de separação e coleta seletiva do lixo.
- Os catadores de materiais recicláveis atuam somente nas atividades da coleta seletiva e não contribuem de forma significativa para a cadeia produtiva da reciclagem.
- Dados do Instituto de Pesquisa Econômica Aplicada (IPEA) apontam que os catadores são responsáveis por somente 10% do lixo reciclado no Brasil.
- Segundo o IBGE, em relação às grandes regiões do Brasil, o Sudeste concentra o maior número de catadores do país, representando cerca de 80% da força de trabalho nessa ocupação, seguido do Sul, com 20%.
- Os catadores de materiais recicláveis, considerados como pertencentes ao setor primário da economia, têm participado dos sistemas de gerenciamento de resíduos sólidos das cidades desde os anos 1980.

27. “As cidades constituem-se no palco das contradições econômicas, sociais e políticas e o sistema viário é um espaço em permanente disputa entre diferentes atores, que se apresentam como pedestres, condutores e usuários de automóveis, caminhões, ônibus e motos. A existência de barreiras econômicas, sociais e, sobretudo, as físicas (arquitetônicas) atingem de forma mais contundente as populações mais pobres e menos protegidas, cuja circulação e acessibilidade ao espaço urbano são drasticamente reduzidas, impedindo o deslocamento de pessoas com deficiência e outras que possuem dificuldades de locomoção.”

BOARETO, Renato. *Construindo uma cidade acessível*, 2006

Com base no texto, pode-se afirmar, corretamente, que as condições de acessibilidade nas cidades brasileiras estão vinculadas diretamente a uma questão maior, que é:

- o deslocamento feito através de veículos.
- a segurança dos equipamentos públicos.
- a mobilidade reduzida.
- a existência de alguma deficiência.
- o direito à cidade.

28. Em 2018 a greve dos caminhoneiros causou um prejuízo econômico de R\$ 3.150 bilhões no setor de aves e suínos. No que se refere aos itens tipo de transporte e circulação no Brasil, assinale a alternativa **CORRETA** sobre esse assunto:

- Em nenhum momento suspeitou-se que a greve dos caminhoneiros tinha características de também ser um *locaute*.
- O transporte ferroviário não oferece vantagem para o Brasil, devido aos custos elevados de manutenção e combustível.
- Se a greve continuasse, não teríamos desabastecimento, pois as rodovias respondem por apenas 25% do transporte de mercadorias.
- O modal rodoviário apresenta menores custos entre valor e benefício, por isso é bastante utilizado no Brasil.
- A maior parte das ferrovias brasileiras encontra-se abandonada e sem manutenção, tornando o país dependente dos eixos rodoviários e refém do modal rodoviário.

29. Qual desses locais foi considerado como “cidade chave” durante a guerra da Síria?

- Beirute
- Jerusalém
- Amã
- Alepo
- Bagdá

30. Sobre o Muro Fronteiriço entre Estados Unidos e México, assinale a alternativa **INCORRETA**:

- Tijuana, no México, e San Diego, nos Estados Unidos, correspondem às cidades com limites de fronteiras a serem separados pelo muro.
- No governo de Donald Trump iniciou-se a construção do muro entre México e Estados Unidos, aprovada por democratas e republicanos para a segurança do país.
- Conter a entrada de pessoas nos Estados Unidos e impedir o comércio ilegal constituem as finalidades dessa construção.
- Espécies podem desaparecer por inviabilização de fluxos entre populações de animais.
- Detectores antipessoais de movimento e cercas de alta iluminação compõem o circuito de segurança do muro.

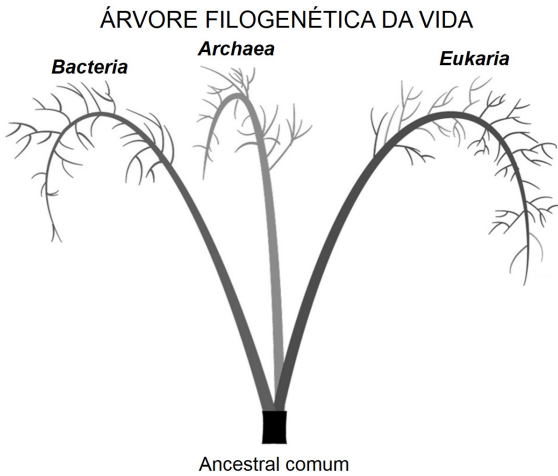
## BIOLOGIA

31. Um efeito colateral da poluição industrial já observado em meados do século 19 foi a mudança de coloração das mariposas, promovendo vantagem de camuflagem contra os predadores nos troncos de árvores enegrecidos pela fuligem. Os estudos dessas mudanças de cor nas populações de mariposas mostraram que:

- a seleção natural pode alterar rapidamente a frequência alélica e o fenótipo de uma população.
- a deposição de fuligem sobre as mariposas pode ter vantagem seletiva na população.
- todas as espécies são capazes de se adaptar rapidamente às mudanças ambientais.
- a cor escura sempre será superior à cor clara.
- todas as mutações são benéficas a uma população.



32. Observe o cladograma filogenético a seguir:



Analise as seguintes afirmativas:

- I. Este cladograma substituiu a clássica definição dos cinco reinos animais, pois engloba um número maior de famílias.
- II. São utilizados exclusivamente caracteres taxonômicos para a identificação destes grupos.
- III. Espécies filogeneticamente próximas tendem a apresentar proteínas com similaridades.
- IV. Espécimes do grupo Archaease assemelham-se à Eukaria do ponto de vista molecular (maquinaria da manipulação da informação genética) e assemelham-se à Bacteria do ponto de vista do metabolismo energético.
- V. O nível dos grupos taxonômicos apresentados na árvore filogenética corresponde à "Família".

Assinale a alternativa correta:

- a) Somente a afirmativa I está correta.
  - b) Somente as afirmativas I e V estão corretas.
  - c) Somente as afirmativas II e IV estão corretas.
  - d) Somente as afirmativas III e IV estão corretas.
  - e) Somente a afirmativa IV está correta.
33. Nos Poríferos, a célula com morfologia ovoide, dotada de um flagelo que tem a função de movimentar a água através do animal, é denominada:
- a) porócito.
  - b) ósculo.
  - c) coanócito.
  - d) espongiocélio.
  - e) amebócito.
34. Assinale a alternativa que descreve a característica compartilhada entre Protocordados e Cordados:
- a) Fendas Branquiais
  - b) Tubo Neural
  - c) Notocorda
  - d) Presença de Celoma
  - e) Cauda pós-anal em pelo menos uma fase de seu desenvolvimento
35. A hibridização entre diferentes espécies de plantas, gerando mais do que dois grupos de cromossomos, é chamada de:

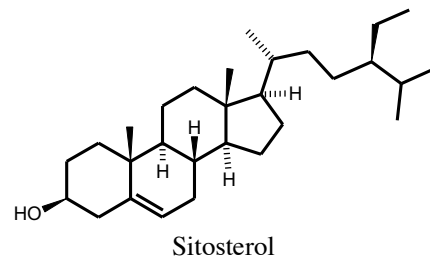
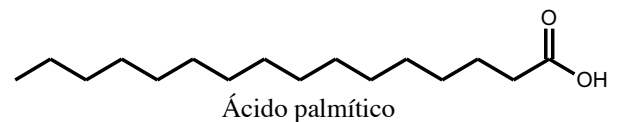
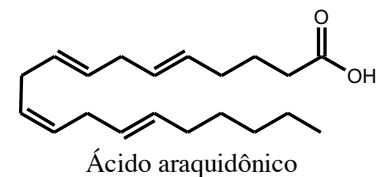
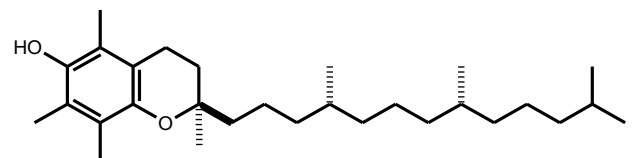
- a) Haploidia
- b) Poliploidia
- c) Hibridização cruzada simpátrica
- d) Dimorfismo sexual
- e) Hibridização polimórfica

36. A capacidade que uma população encontra para expandir seu número de indivíduos em condições ambientais ideais é considerada:

- a) sucessão ecológica
- b) potencial biótico
- c) crescimento populacional relativo
- d) taxa populacional
- e) densidade populacional

### QUÍMICA

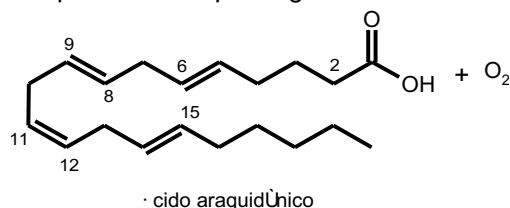
37. Estudos químicos a partir de diversas espécies vegetais amazônicas têm conduzido à descoberta de substâncias com potencial farmacêutico, agroquímico e/ou cosmético. Neste contexto, dentre as diversas matrizes vegetais ocorrentes na Amazônia, destaca-se a castanha-do-brasil (*Bertholletia excelsa*), uma árvore de grande porte, cuja madeira é indicada para a construção civil, fabricação de embalagens, entre outras aplicações (fonte: EMBRAPA). Além disto, o chá das cascas dessa árvore tem sido usado popularmente em tratamentos medicinais. Porém, seu principal produto são suas amêndoas, presentes dentro de seus frutos denominados de ouriços, os quais são coletados de forma extrativa. Essas amêndoas possuem elevado valor nutricional e são ricas em óleo vegetal, cuja composição química pode ser exemplificada pelas substâncias:



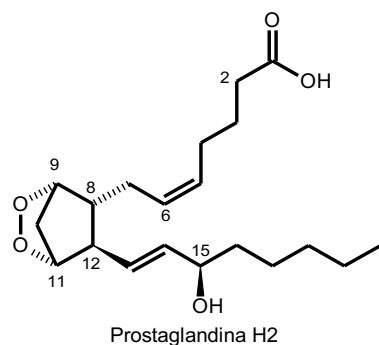
A respeito da composição química do óleo extraído das amêndoas da castanha-do-brasil, assinale a alternativa **CORRETA**:

- a) A substância Sitosterol possui isomeria óptica, pois apresenta um único estereocentro no carbono oxigenado.
- b) O óleo vegetal extraído dessa amêndoa é uma mistura composta por ácidos orgânicos de cadeia normal, álcoois orgânicos e substâncias fenólicas.
- c) Somente os ácidos graxos de cadeia longa presentes nessa amêndoa são as substâncias responsáveis pelo caráter oleaginoso.
- d) A substância  $\alpha$ -Tocoferol é a vitamina A, portanto essencial para a dieta humana.
- e) A quantidade de insaturações contidas na cadeia de um ácido graxo não influencia em suas propriedades físicas (viscosidade) e químicas (capacidade antioxidante).

38. O ácido araquidônico, encontrado em vários alimentos, inclusive nas amêndoas de castanha-do-brasil, após ingestão é metabolizado e transformado em prostaglandinas por via enzimática. Essa classe de substâncias exibe diversas atividades farmacológicas, tais como a contração e o relaxamento da musculatura lisa uterina, intestinal ou mesmo dos sistemas cardiovascular e respiratório, além de serem capazes de inibirem a secreção de ácido gástrico e suprimir a agregação plaquetária. A reação a seguir esquematiza a transformação do ácido araquidônico em prostaglandina H2.



- 1. enzima ciclooxigenase
- 2. enzima peroxidase



Obs.: reação química não balanceada.

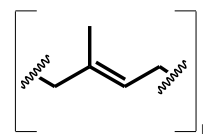
A respeito do assunto em destaque, pode-se afirmar:

- I. O ácido araquidônico pertence à classe dos ácidos graxos polinsaturados, cujas insaturações ocorrem nas posições  $\omega - 6$ ,  $\omega - 9$ ,  $\omega - 12$  e  $\omega - 15$ .
- II. A prostaglandina em destaque possui atividade óptica, apresentando mais de um estereocentro.
- III. A reação entre o ácido araquidônico e a molécula de oxigênio é do tipo radicalar catalisada por enzima.
- IV. A estrutura química da prostaglandina apresentada possui três funções orgânicas: álcool, ácido carboxílico e éter.
- V. A estrutura do ácido araquidônico possibilita ressonância eletrônica na cadeia lateral, possibilitando a reação com a molécula de oxigênio.

Assinale a alternativa correta:

- a) Somente as afirmativas I, II e III estão corretas.
- b) Somente as afirmativas I, IV e V estão corretas.
- c) Somente as afirmativas II, III e IV estão corretas.
- d) Somente as afirmativas IV e V estão corretas.
- e) Todas as afirmativas estão corretas.

39. Há mais de um século, a Amazônia tornou-se conhecida por fornecer riquezas naturais ao mundo. Um dos principais exemplos foi o ouro branco, uma substância de aspecto leitoso extraído de uma árvore endêmica da Amazônia, a seringueira (*Hevea brasiliensis*). A partir de seu tronco se extrai uma resina branca: o látex. O auge desse processo extrativista se deu entre 1879 e 1912, pois logo depois a produção mundial foi transferida para a Malásia. A região amazônica entrou em uma grande decadência, especialmente a cidade de Manaus (AM), sendo reerguida com a aprovação do modelo Zona Franca de Manaus (ZFM), em 1967, cujo apogeu ocorreu com a instalação do polo de duas rodas (1976 a 1985). Contudo, por ironia do destino, os pneus dessas motos não faziam uso do látex da Amazônia. Necessitou-se aguardar cinquenta anos de existência de ZFM para que o Polo Industrial de Manaus conseguisse atrair uma empresa capaz de beneficiar o látex extraído por milhares de famílias amazônicas.



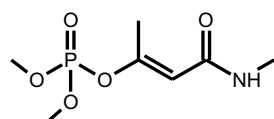
Estrutura monomérica do látex

A respeito do látex extraído da seringueira, assinale a alternativa **CORRETA**:

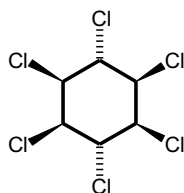
- a) O látex é um biopolímero formado pelo encadeamento de milhares de unidades isoprênicas (estruturas orgânicas aromáticas), cuja união se dá por processos enzimáticos.
- b) A estrutura química do látex possibilita propriedades físicas interessantes, tais como a elevada dureza.
- c) O principal insumo na fabricação de pneus é o látex, pois sua estrutura assegura uma boa rigidez.
- d) O látex é uma resina neutra e líquida, estável quando exposta ao ar e à luz.
- e) O látex é empregado na fabricação de diversos produtos, tais como luvas cirúrgicas, preservativos e pneus, pois sua estrutura química possui cadeia preferencialmente linear e com poucas ramificações e/ou cruzamentos.

40. Em 2018, um Projeto de Lei (PL) em tramitação no congresso nacional tem despertado o interesse da sociedade e também muita polêmica, a ponto de ser denominado popularmente de “PL do veneno”. Esse Projeto de Lei Nº 6200/2002, de autoria do Senador Blairo Maggi – SPART/MT, “altera os arts. 3º e 9º da Lei nº 7.802, de 11 de julho de 1989, que dispõe sobre a pesquisa, a experimentação, a produção, a embalagem e rotulagem, o transporte, o armazenamento, a comercialização, a propaganda comercial, a utilização, a importação, a exportação, o destino final dos resíduos e embalagens, o registro, a

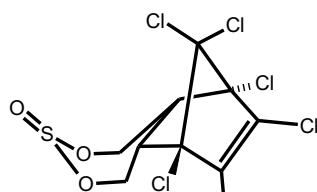
classificação, o controle, a inspeção e a fiscalização de agrotóxicos, seus componentes e afins, e dá outras providências.” (<http://www.camara.gov.br/proposicoesWeb/>). A polêmica do “PL do veneno” está centrada na alteração da designação nominal de agrotóxicos ou defensivos agrícolas para fitossanitários, o que “desburocratizaria” a comercialização desses insumos químicos ([www.g1.com](http://www.g1.com)). Caso seja aprovado, vários produtos químicos, atualmente proibidos no Brasil, poderiam ser comercializados, bem como utilizados. A seguir são apresentados quatro estruturas químicas e seus respectivos nomes comerciais.



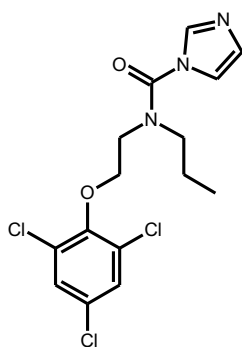
Monocrotophos



Lindano



Edusulfano



Prochloraz

A respeito das estruturas químicas em destaque, assinale a alternativa **CORRETA**:

- A estrutura química do Lindano evidencia seis carbonos assimétricos, o que confere atividade óptica a essa molécula.
- O Edusulfano é um organoclorado, cuja atividade óptica se deve à presença dos carbonos assimétricos de hibridização  $sp^3$ .
- O Monocrotophos é um organofosforado derivado do ácido fosfórico, cuja ligação  $\pi$  entre dois carbonos proporciona um tipo de isomeria geométrica.
- O Prochloraz é um organoclorado de fórmula molecular  $C_{14}H_{16}Cl_3N_3O_2$  e massa molar aproximada de  $362 \text{ g} \cdot \text{mol}^{-1}$ .
- O Prochloraz apresenta três funções orgânicas em sua estrutura.

41. Óleo Lubrificante Usado ou Contaminado (Oluc) é um resíduo sólido tóxico, persistente e perigoso para o meio ambiente e para a saúde humana, se não gerenciado de forma adequada. Sua coleta e destinação final foram regulamentadas por meio da resolução do CONAMA nº 362, de 2005. Atualmente, o produtor ou importador de óleo lubrificante é responsável por coletar ou garantir a coleta, bem como assegurar seu destino final. Contudo, a meta do governo brasileiro tem sido de cerca de um terço de todo óleo lubrificante comercializado (<http://www.sinir.gov.br/web/guest/oleo-lubrificante-usado-ou-contaminado-oluc->). Neste contexto, diversas empresas privadas têm se instalado em grandes centros metropolitanos, a exemplo de Manaus, com a finalidade de coletar e destinar esse resíduo sólido de forma adequada. Uma das finalidades tem sido a produção de óleo lubrificante reciclado por meio de um processo industrial semelhante ao que é submetido o petróleo cru.

A respeito do Oluc e seus produtos, assinale a alternativa **INCORRETA**:

- A transformação do Oluc se dá por meio de um processo industrial de rerrefinamento, transformando-o em óleo mineral e gerando demais subprodutos.
  - O Oluc é um resíduo derivado de petróleo, cuja transformação em óleo mineral necessita de processos químicos (ex.: craqueamento e neutralização) e físicos (ex.: filtração).
  - O óleo lubrificante é uma mistura complexa de hidrocarbonetos com cadeias carbônicas menores que óleo diesel.
  - Os lubrificantes podem ser divididos basicamente em três tipos: minerais, semissintéticos e sintéticos.
  - Aditivos químicos (surfactantes e anticorrosivos) são adicionados à composição química dos lubrificantes antes de sua comercialização.
42. Desde o surgimento da ciência moderna (século XVI), o ser humano tem aplicado o método científico e, por meio desse, conseguiu compreender que a matéria era composta por diferentes elementos. Esses, os átomos, foram sendo “descobertos” e uma “lista de elementos químicos” foi sendo gradativamente construída, mas sem compreender o padrão de organização desses elementos, e certamente menos sobre a conectividade dos átomos. Essas duas respostas foram respondidas somente no final do século XIX, a primeira com a construção da tabela periódica dos elementos químicos proposta pelo químico russo Dmitri Mendeleiev (1834-1907). Já sobre a conectividade dos átomos, pode-se destacar os trabalhos independentes de Jacobus H. van't Hoff (1852 -1911) e Joseph A. Le Bell (1947-1930), dois químicos de origem holandesa e francesa, respectivamente. Esses dois cientistas, mesmo sem compreender a estrutura subatômica do átomo (até então considerado indivisível), propuseram que o elemento carbono era não só capaz de realizar quatro ligações químicas, mas que as mesmas podiam ocorrer pelos vértices de um tetraedro,

viabilizando ângulos de ligação de  $109,5^\circ$ . Esse estudo possibilitou a explicação de inúmeros fenômenos físicos e químicos. Ambos os pesquisadores foram laureados com o primeiro Prêmio Nobel de Química (1901).

A respeito da conectividade entre os átomos de carbonos, afirma-se:

- I. A tetravalência do carbono foi plenamente compreendida somente após a descoberta das partículas elementares do átomo (próton e elétron), bem como o padrão de distribuição eletrônica proposto em camadas.
- II. Outros átomos, tais como Be, O ou S, também podem assumir mais de um padrão de hibridização ( $sp$ ,  $sp^2$  ou  $sp^3$ ), justificando diferentes geometrias moleculares (planar, linear e tetragonal, respectivamente).
- III. Quando o átomo de carbono assume uma hibridização  $sp^3$  e se conecta a quatro substituintes distintos, esse átomo passa a ser um estereocentro.
- IV. As hibridizações  $sp$  e  $sp^2$  viabilizam ligações do tipo  $\pi$ , pois preservam um e dois orbitais do tipo  $p$ , respectivamente, assegurando uma e duas ligações do tipo  $\pi$ , respectivamente.

Assinale a alternativa correta:

- a) Somente as afirmativas I e III estão corretas.
- b) Somente as afirmativas I e IV estão corretas.
- c) Somente as afirmativas II e III estão corretas.
- d) Somente as afirmativas II e IV estão corretas.
- e) Todas as afirmativas estão corretas.

### FÍSICA

Nas questões em que for necessário o uso da aceleração da gravidade, adote  $g = 10 \text{ m/s}^2$ .

Quando necessário, utilize os seguintes valores para a água:

$$\rho = 1,0 \times 10^3 \text{ kg/m}^3$$

$$c = 1,0 \text{ cal/g} \cdot ^\circ\text{C}$$

43. São três os processos de eletrização: por atrito, por contato e por indução. Considere as seguintes afirmativas:

- I. Na eletrização por atrito, além de adquirirem cargas elétricas de sinais opostos, os corpos apresentam quantidades de cargas elétricas de mesmo valor absoluto.
- II. Na eletrização por atrito, as substâncias podem ser distribuídas numa sequência, denominada série triboelétrica, de acordo com o sinal da carga que adquirem ao serem atritadas umas com as outras.
- III. Tanto no processo de eletrização por contato, quanto no processo de eletrização por indução, um dos corpos deve, inicialmente, estar carregado eletricamente.
- IV. Tanto no processo de eletrização por contato, quanto no processo de eletrização por indução, torna-se necessário que um dos corpos seja ligado temporariamente a um aterramento.

V. Nos três processos de eletrização, torna-se necessário manter, temporariamente, um contato direto entre os corpos.

Assinale a alternativa correta:

- a) Somente as afirmativas I, II e III estão corretas.
- b) Somente as afirmativas I, III e V estão corretas.
- c) Somente as afirmativas II, III e IV estão corretas.
- d) Somente as afirmativas II, III e V estão corretas.
- e) Somente as afirmativas III, IV e V estão corretas.

44. Três condutores  $A$ ,  $B$  e  $C$ , de mesma capacitância, estão inicialmente eletrizados com cargas  $Q_A$ ,  $Q_B$  e  $Q_C$ . Considere as seguintes afirmativas:

- I. Se os três condutores forem colocados em contato, as novas cargas dos condutores são proporcionais ao potencial elétrico comum.
- II. Após o contato, a nova carga comum dos três condutores é a média aritmética das cargas antes do contato.
- III. Após o contato, o novo potencial elétrico comum é a média aritmética dos potenciais elétricos antes do contato.

Assinale a alternativa correta:

- a) Somente a afirmativa I está correta.
- b) Somente a afirmativa II está correta.
- c) Somente as afirmativas I e II estão corretas.
- d) Somente as afirmativas II e III estão corretas.
- e) Todas as afirmativas estão corretas.

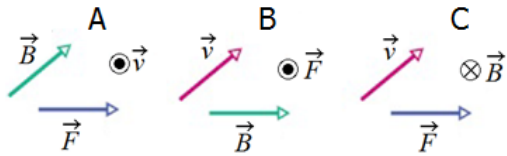
45. Com o objetivo de ferver  $500 \text{ mL}$  de água, inicialmente a  $25^\circ\text{C}$ , um aluno liga um aquecedor de imersão ( $60 \text{ W} - 220 \text{ V}$ ) numa tomada de  $110 \text{ V}$ . Supondo que a resistência do aquecedor permaneça invariável na tensão de  $110 \text{ V}$ , podemos afirmar que o intervalo de tempo para a água ferver, em relação ao intervalo de tempo caso estivesse ligado numa tomada de  $220 \text{ V}$ , ficará:

- a) igual.
- b) duas vezes menor.
- c) duas vezes maior.
- d) quatro vezes menor.
- e) quatro vezes maior.

46. Um motor de corrente contínua é utilizado para erguer, com velocidade constante de  $50 \text{ cm/s}$ , uma lata de areia com  $20 \text{ kg}$  de massa total. Considerando que o motor opera com uma diferença de potencial de  $25 \text{ V}$  e que seu rendimento é de  $80\%$ , podemos afirmar que a intensidade da corrente elétrica enquanto o motor está erguendo a lata é de:

- a)  $4,0 \text{ A}$
- b)  $5,0 \text{ A}$
- c)  $10 \text{ A}$
- d)  $12 \text{ A}$
- e)  $15 \text{ A}$

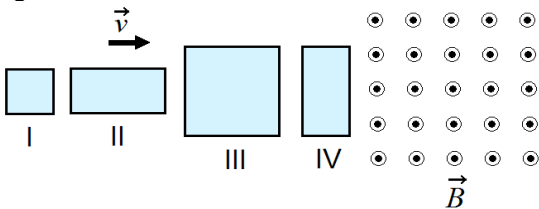
47. A figura a seguir mostra três situações onde uma partícula, negativamente carregada, se move com velocidade  $\vec{v}$  na presença de um campo magnético uniforme  $\vec{B}$ :



Podemos afirmar que:

- a) as únicas situações fisicamente possíveis de ocorrer são aquelas indicadas em A e B.
- b) a única situação fisicamente possível de ocorrer é aquela indicada em A.
- c) a única situação fisicamente possível de ocorrer é aquela indicada em B.
- d) a única situação fisicamente possível de ocorrer é aquela indicada em C.
- e) as únicas situações fisicamente possíveis de ocorrer são aquelas indicadas em A e C.

48. A figura a seguir mostra quatro espiras cujos lados têm comprimento  $L$  ou  $2L$ . As quatro espiras se movem, com a mesma velocidade constante, em direção a uma região onde existe um campo magnético uniforme  $\vec{B}$ :



Podemos afirmar que o valor absoluto da força eletromotriz induzida média ( $\mathcal{E}$ ) em cada espira, em ordem decrescente, ao adentrar na região do campo magnético uniforme, é:

- a)  $\mathcal{E}_{III} = \mathcal{E}_{IV} > \mathcal{E}_{II} > \mathcal{E}_I$
- b)  $\mathcal{E}_{III} = \mathcal{E}_{IV} > \mathcal{E}_I = \mathcal{E}_{II}$
- c)  $\mathcal{E}_{III} = \mathcal{E}_{II} = \mathcal{E}_{IV} > \mathcal{E}_I$
- d)  $\mathcal{E}_{III} > \mathcal{E}_{IV} > \mathcal{E}_{II} > \mathcal{E}_I$
- e)  $\mathcal{E}_{III} > \mathcal{E}_{II} = \mathcal{E}_{IV} > \mathcal{E}_I$

**MATEMÁTICA**

49. Considere as afirmativas:

- I. O número  $\frac{-\sqrt{2}}{2} + \frac{\sqrt{2}}{2}i$  é uma raiz quadrada de  $-i$ .
- II. As quatro raízes de  $(x^2 + 1)(x^2 - 2x + 2) = 0$  são  $i, -i, 1 + i, 1 - i$ .
- III. O número  $\frac{1}{2} - \frac{\sqrt{3}}{2}i$  é uma raiz de  $x^3 - 1 = 0$ .

Assinale a alternativa correta:

- a) Somente a afirmativa I é verdadeira.
- b) Somente as afirmativas I e II são verdadeiras.
- c) Somente as afirmativas I e III são verdadeiras.
- d) Somente a afirmativa II é verdadeira.
- e) Somente as afirmativas II e III são verdadeiras.

50. Sabe-se que o ponto  $A$  é simétrico do ponto  $B(2,6)$  em relação à reta  $x - 2y = 0$ . Logo, as coordenadas do ponto  $A$  são:

- a)  $(-2, 6)$
- b)  $(2, -6)$

- c)  $(6, -2)$
- d)  $(-6, 2)$
- e)  $(-6, -2)$

51. Ao lado de cada equação são fornecidas condições que os parâmetros  $a, b$  e  $c$  devem satisfazer para que a equação represente uma circunferência. Qual das alternativas a seguir apresenta as condições de modo **INCORRETO**?

- a)  $x^2 + y^2 + 2ax + 2by + 1 = 0$  com  $a^2 + b^2 - 1 > 0$ .
- b)  $ax^2 + y^2 + bxy - 2x + 2y + c = 0$ , com  $a = 1, b = 0$  e  $c > 2$ .
- c)  $ax^2 + by^2 + cxy - 1 = 0$  com  $a = b$  e  $c = 0$ .
- d)  $x^2 + ay^2 + bxy - 2x + 2y + c = 0$  com  $a = 1, b = 0$  e  $c < 2$ .
- e)  $ax^2 + by^2 + bxy - 2x + 2y + 1 = 0$  com  $a = 1, b = 1$  e  $c = 0$ .

52. Dados os polinômios  $p(x) = x^4 + ax^3 + bx^2 - x$  e  $q(x) = x^2 + 3x + 1$ , os valores de  $a$  e  $b$  para que exista um polinômio  $d$  tal que a igualdade  $p(x) = q(x) \cdot d(x)$  seja **VERDADEIRA**, são:

- a)  $a = -2$  e  $b = 2$
- b)  $a = 2$  e  $b = 2$
- c)  $a = -2$  e  $b = -2$
- d)  $a = 2$  e  $b = -2$
- e)  $a = 1$  e  $b = -2$

53. O sistema a seguir representa as retas  $r$  e  $s$ :

$$\begin{cases} (r) & y = m_r x + q_r \\ (s) & y = m_s x + q_s \end{cases}$$

Assinale a alternativa correta:

- a)  $r // s \Leftrightarrow m_r = m_s$
- b)  $r \perp s \Leftrightarrow m_r \cdot m_s = 1$
- c)  $r // s \Leftrightarrow q_r = q_s$
- d)  $r \perp s \Leftrightarrow q_r \cdot q_s = -1$
- e) Se  $r$  e  $s$  não são paralelas e nem perpendiculares, então o ângulo  $\theta$  entre elas pode ser obtido através de  $\operatorname{tg} \theta = \frac{q_s - q_r}{1 + q_s \cdot q_r}$

54. Dado o quadro a seguir, considere  $M_a$  a média aritmética ponderada das frequências,  $M_d$  a mediana das frequências e  $M_o$  a moda das frequências:

Notas	Frequências
2	4
3	5
5	8
7	8
8	6

Assinale a alternativa correta:

- a)  $M_o > M_d > M_a$
- b)  $M_o > M_a > M_d$
- c)  $M_a > M_d > M_o$
- d)  $M_a > M_o > M_d$
- e)  $M_d > M_o > M_a$

## REDAÇÃO

Tendo por base os textos a seguir, desenvolva sua redação sobre o seguinte tema:

**A MORTE É UM DIA QUE VALE A PENA VIVER?**

A **Medicina Paliativa** é a reinvenção ou o resgate da medicina tradicional. Mais do que exames, tubos de ventilação mecânica ou leitos frios de uma UTI, ela abraça o paciente. Frequentemente – mas não necessariamente – pega-o pela mão até os seus últimos dias de vida. Talvez por isso ainda tenha ares de tabu tanto entre pacientes quanto entre os médicos. A Medicina Paliativa não é um método de tratamento, mas uma atividade que trata o paciente com dignidade e que o ajuda a morrer. Isso, evidentemente, quando ele sofre de uma doença irreversível.

Ela não é disciplina obrigatória nas faculdades e tampouco é considerada uma especialidade, como a oftalmologia ou a cardiologia. Tanto que é mão de obra rara nos consultórios médicos. Não existem dados oficiais, mas a estimativa é que o número de paliativistas no Brasil não bata sequer na casa dos milhares.

A estatística ganha contornos ainda piores quando se fala em “qualidade de morte”. Em 2010, um ranking da revista “Economist” sobre o tema colocou o Brasil na antepenúltima colocação entre 40 países, na frente apenas de Uganda e da Índia. Em 2015, quando o ranking foi atualizado com uma mudança de metodologia, o Brasil ficou na 42ª posição entre 80 países, ainda atrás da maioria dos vizinhos latinos.

Países com melhor qualidade de morte, segundo o relatório divulgado com a lista, compartilham características como uma política nacional de cuidados paliativos, altos gastos públicos com serviços de saúde, grande oferta de medicamentos para controle da dor e forte consciência pública sobre cuidados paliativos.

O tabu maior, os especialistas acreditam, talvez venha justamente da intimidade que a área tem com a morte, algo que a medicina luta o tempo todo para vencer ou adiar. Ou ainda da confusão que existe aqui e acolá de medicina paliativa com eutanásia – prática definida por antecipar a morte natural do paciente para findar o sofrimento e que é crime no Brasil.

Para a Medicina Paliativa, a dignidade humana se preserva na linha do meio: nem antecipar e nem adiar o fim a todo custo. Morrer deve acontecer no tempo certo. Com conforto e livre de dores, de preferência.

*Adaptado de: [www.metropoles.com/brasil/saude-br/medicos-de-alma-medicina-paliativa-e-resposta-para-doencas-sem-cura](http://www.metropoles.com/brasil/saude-br/medicos-de-alma-medicina-paliativa-e-resposta-para-doencas-sem-cura)  
(Acesso em 08/10/2018)*

Ainda a respeito do assunto, leia o que diz o conceituado médico Draúzio Varela:

Houve um tempo em que a Medicina tratava os doentes enquanto considerava haver possibilidade de cura. Depois, os médicos aconselhavam a família a levar o paciente para morrer em paz em casa. Infelizmente, na grande maioria dos casos, essas pessoas morriam no meio de sofrimento atroz, desassistidas.

Testemunhei esse procedimento médico no início de minha carreira de oncologista. Quando se esgotavam todos os recursos terapêuticos, a alternativa era liberar o doente para passar seus últimos dias de vida em casa, ao lado dos familiares, e o leito era ocupado por outro com chance de sobrevivida.

De uns anos para cá, e já não sem tempo, a medicina resolveu assumir a responsabilidade que lhe cabe nessas situações. O compromisso do médico só termina com a morte do paciente, quer ele esteja em casa ou no hospital. Essa nova concepção de atendimento aos doentes fez florescer a especialidade de cuidados paliativos. Seu principal objetivo é aliviar o sofrimento e melhorar a qualidade de vida dos pacientes com “doença ativa e progressiva que ameace a continuidade da vida”.

*Fonte: <https://drauziovarella.uol.com.br/entrevistas-2/cuidados-paliativos/>  
(Acesso em 05/11/2018)*

Uma das especialistas em medicina paliativa no Brasil é a doutora Ana Cláudia Quintana Arantes. Leia o que ela diz sobre o assunto:

Proferi a palestra “A Morte é um dia que vale a pena viver” e acabei de lançar um livro pela editora Leya – Casa da Palavra com o mesmo título, livro que já está entre os mais vendidos e recomendados.

Atualmente, sou docente da The School of Life, ministrando as aulas “Como lidar com a morte” e “Como ter melhores conversas”. Coordeno o curso avançado de Cuidados Paliativos da Associação Casa do Cuidar.

Desde 2015 venho desenvolvendo cursos intensivos de Conversas sobre a Morte para desvendar o tabu do tema. Trabalho em meu consultório particular no atendimento de pacientes na Geriatria, Cuidados Paliativos e Suporte ao Luto.

Não só o amor, mas também a morte é tema bastante explorado na poesia. É quase sempre mostrada de modo angustiante. Entretanto, veja que o poeta Manuel Bandeira, no poema “Consoada”, trata a morte de forma amigável.

Quando a indesejada das gentes chegar  
(Não sei se dura ou caroável),  
Talvez eu tenha medo.  
Talvez sorria, ou diga:

– Alô, iniludível!

O meu dia foi bom, pode a noite descer.  
(A noite com os seus sortilégios.)  
Encontrará lavrado o campo, a casa limpa,  
A mesa posta,  
Com cada coisa em seu lugar

“A morte é nossa matéria-prima. Mas aqui priorizamos a vida. É sobre acrescentar mais vida aos dias. E não mais dias à vida”

*Érika Oliveira, chefe do serviço de cuidados paliativos do  
Hospital de Apoio do DF*

In: [www.metropoles.com/brasil/saude-br](http://www.metropoles.com/brasil/saude-br) (Acesso em 10/10/2018)

Com base nas informações dos textos e em sua própria consciência, elabore um texto dissertativo-argumentativo sobre a Medicina Paliativa, discutindo o assunto em, pelo menos, um dos aspectos seguintes: a) Deveria a Medicina Paliativa ser uma prática comum entre os profissionais do ramo? b) Os profissionais desse ramo da Medicina estão certos em seu procedimento? c) Deveriam as pessoas se acostumar com a ideia da morte e aceitá-la como fato inevitável?

**EVITE:**

- Escrever em versos ou em forma de narração, caso em que sua redação receberá a nota 0 (zero).
- Desenvolver temas que nem um pouco se relacionam à proposta feita, tais como: corrupção, desemprego, fraude eleitoral, fome, gravidez na adolescência, desmatamento, poluição, problemas no trânsito, educação etc. Caso isso aconteça, seu texto será considerado fora do tema e receberá igualmente a nota 0 (zero).
- Copiar os textos-base em considerável extensão, pois a penalidade será a mesma; quando isso for necessário, a parte copiada deve ser posta entre aspas.
- Defender ideias que contrariem os direitos humanos.

**RASCUNHO**

